

Wood's[®]

Návod k použití

Odvlhčovač vzduchu MDX14

1. Bezpečnostní varování

Před instalací a používáním přístroje si pozorně přečtěte bezpečnostní varování. Nedodržení bezpečnostních předpisů může zánět záruka na výrobek, a dokonce i nebezpečí požáru:

- Toto zařízení není určeno používat osobám (dětem) mladším 8 let, se sníženými fyzickými, smyslovými nebo duševními schopnostmi, nebo nedostatkem zkušeností a znalostí, pokud nejsou pod dozorem nebo nebyly poučeni ohledně použití zařízení osobou zodpovědnou za jejich bezpečnost.
- Děti by měly být pod dozorem, aby se zajistilo, že nebudou hrát se zařízením!
- Obalové materiály držte mimo dosah dětí, hrozí riziko udušení.
- Používejte pouze elektrické napájení 220-240 V. Jiné typy elektrického napájení mohou způsobit požár, zkrat na zařízení, nebo zásah elektrickým proudem.
- Odvlhčovač vzduchu je určen pro vnitřní použití (v interiéru) s teplotou okolí od 5 do 35 °C. Při teplotě mimo tento rozsah, nebude odvlhčovač správně fungovat.
- Přístroj nepoužívejte v agresivním, prašném a výbušném prostředí.
- Přístroj nepoužívejte v blízkosti zdroje tepla nebo otevřeného ohně.
- Přístroj nevystavujte přímému slunečnímu záření a dešti.
- Prosím, umístěte tento odvlhčovač na rovnou a stabilní podlahu, pro snížení vibrací a hluku.
- Zařízení nepoužívejte v případě, že je kabel nebo zástrčka elektrického napájení poškozené nebo nedostatečně zasunuté do zásuvky elektrické sítě.
- Pokud je poškozený kabel elektrického napájení, pouze výrobce, prodejce nebo kvalifikovaná osoba musí vyměnit kabel, aby se zabránilo zranění elektrickým proudem.
- Pokud zaznamenáte něco abnormálního, např. zápach po spálenině, zařízení zastavte a vytáhněte zástrčku elektrického napájení ze zásuvky elektrické sítě.
- Nedemontujte ochranné kryty zařízení, hrozí nebezpečí úrazu elektrickým proudem.
- Před čištěním nebo přemísťováním zařízení, zařízení vypněte a vytáhněte zástrčku elektrického napájení ze zásuvky elektrické sítě.
- Nepoškozujte, neměňte tvar, bezdůvodně neohýbejte, netahejte, nekruťte kabelem elektrického napájení a nepoužívejte jej, pokud je zamotaný. Na kabel rovněž neumísťujte těžké předměty a nepropichujte ho.

- Vstupní nebo výstupní otvory vzduchu neucpávejte prádlem, oděvem, záclonami apod ..
- Sami zařízení nedemontujte, neupravujte a neprovádějte na něm údržbu.
- Zařízení neobsluhujte mokřkýma rukama.
- Pokud se zařízení nebude delší dobu používat, vytáhněte zástrčku elektrického napájení ze zásuvky elektrické sítě.
- Přístroj nepoužívejte bez vzduchového filtru.
- Na zařízení nevěšujte, nesedejte, ani se o něj neopírejte a nepokládejte na něj těžké předměty.
- V blízkosti nepoužívejte hořlavé látky, např. sprej na vlasy, insekticidy apod .. Zařízení neotírejte benzenem nebo ředidlem.
- Pokud zařízení používáte tam, kde se zdržují domácí zvířata, dávejte pozor, aby na zařízení nemočili a nežvýkali do kabelu elektrického napájení.
- Zařízení, napájecí kabel a vidlici neponořujte do vody nebo jiných kapalin, aby nedošlo poškození nebo úrazu elektrickým proudem. Chraňte přístroj před přímým kontaktem s vodou nebo jinými tekutinami.
- Nenaklánějte zařízení, aby nevytekla voda z nádržky na vodu.
- Rostliny nebo zvířata nevystavujte přímému proudění vzduchu ze zařízení.
- Používejte toto zařízení pouze v souladu s pokyny uvedených v tomto návodu.

2. Bezpečný provoz hořlavého chladiva



Zařízení je plněné hořlavým plynem R290



Před instalací a používáním zařízení si nejprve přečtěte návod k použití.



Před opravou zařízení si nejprve přečtěte servisní příručku.

Chladivo = Ekologické chladivo - Propan (R290)

Přírodní chladivo propan (R290) je organická sloučenina a patří mezi uhlovodíky. Na rozdíl od syntetických chladiv, nepoškozují ozonovou vrstvu (ODP = 0) a nepřispívají ke globálnímu oteplování – nebo jen zanedbatelně. Propan má zároveň výrazně vyšší účinnost v chladicím systému.

Další přínosy pro životní prostředí: propan (R290) je díky svým vynikajícím termodynamickým vlastnostem

mimořádně energeticky účinné chladivo, a tedy navíc snižuje vaše náklady na energii.

Varování

- Nepoužívejte prostředky na urychlení procesu rozmrazování nebo čištění kromě těch, které doporučuje výrobce.
- Pokud potřebujete opravu, obraťte se na autorizované servisní středisko. Veškeré opravy prováděny nekvalifikovanými pracovníky mohou být nebezpečné.
- Spotřebič musí být uskladněn v místnosti bez nepřetržitých zdrojů zapalování (například: otevřený plamen, plynový spotřebič nebo provozní elektrický ohřívač.)
- Nepropichujte ani nezapalujte.
- **Zařízení musí být instalováno, provozováno a skladováno v místnosti s větším podlahovým prostorem jako 4 m².**
- Zařízení je naplněné hořlavým plynem R290. Při opravách dodržujte pouze pokyny výrobce.
- Uvědomte si, že chladiva jsou bez zápachu. Nepoškodte žádnou součást chladicího okruhu
- Přečtěte si návod k použití.

Oznámení:

- Čištění a údržba přístroje se musí provádět pouze podle doporučení výrobce.
- Po zapnutí přenosného klimatizačního zařízení nebo odvlhčovače může ventilátor v normálních podmínkách pracovat nepřetržitě stabilně, aby zajistil minimální objem vzduchu 100 m³ / h, i když je kompresor vypnutý kvůli regulátoru teploty.
- Pouze osoby pověřené akreditovanou agenturou, která osvědčuje jejich způsobilost manipulovat s chladivy v souladu se sektorovými předpisy, mohou pracovat na chladicím okruhu.
- Údržba a opravy vyžadující pomoc jiného kvalifikovaného personálu musí být prováděny pod dohledem specialistů na používání hořlavých chladiv.

Doplňující informace:

Přeprava zařízení obsahujícího hořlavé chladicí kapaliny

Viz předpisy týkající se přepravy.

Označení zařízení pomocí značek

Viz vnitrostátní předpisy.

Likvidace zařízení používajícího hořlavé chladicí kapaliny

Viz vnitřní přepisy.

Skladování zařízení / spotřebičů

Skladování zařízení by mělo být v souladu s pokyny výrobce.

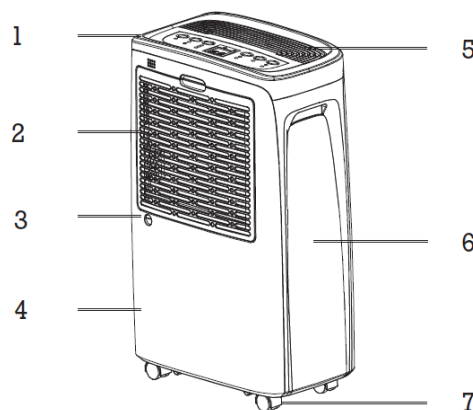
Skladování zabaleného (neprodaného) zařízení

Ochranné skladovací balení by mělo být vyrobeno tak, aby mechanické poškození zařízení uvnitř obalů nezpůsobilo závodění chladicí kapaliny. Maximální počet zařízení, které se mohou spolu skladovat, stanoví vnitrostátní předpisy.

Doporučení:

Doporučená provozní teplota okolí: od +5°C do +35°C a relativní vlhkost vzduchu: 30 – 90 % RV.

3. Popis zařízení



P.Č.	Název
1	Ovládací panel
2	Filtr
3	Přípojka na hadici
4	Plastový kryt
5	Výstup vzduchu
6	Boční kryt - Nádrž na vodu
7	Kolečka

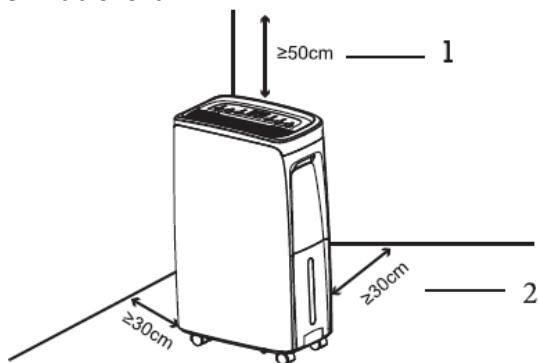
4. Instalace

Rozbalení přístroje:

1. Otevřete krabici a vytáhněte zařízení.
2. Odstraňte všechny obaly ze zařízení.
3. Opatrně rozviňte síťový kabel. Zkontrolujte, zda není síťový kabel poškozen.

Umístění

- Odvlhčovač by neměl být umístěn v blízkosti radiátorů nebo jiných zdrojů tepla, nebo vystaven přímému slunečnímu záření, protože by se snížil jeho výkon.
- Udržujte horní panel od ostatních předmětů nejméně 50 cm.
- Mezi strojem a okolními předměty nebo stěnami dodržujte vzdálenost nad 30 cm.
- Ujistěte se, že proud vzduchu ze vstupu a výstupu není zablokován.



Upozornění:

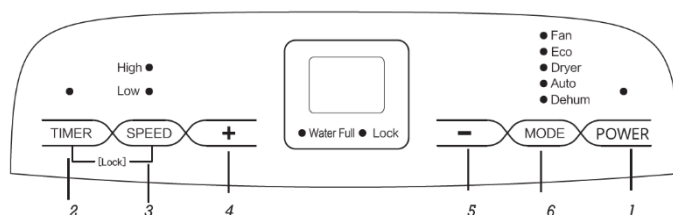
- Odvlhčovač položte na rovný, suchý a pevný podklad, nejlépe do středu místnosti.
- Zavřete všechna okna a dveře v místnosti, aby do místnosti neproudil vlhký venkovní vzduch.
- Připojte odvlhčovač ke správné uzemněné elektrické zásuvce.

VELMI DŮLEŽITÉ!!!

Pokud se spotřebič přepravuje vodorovně, mohl uniknout olej z kompresoru a do uzavřeného potrubního systému. V takovém případě nechte přístroj před použitím několik hodin stát. Je velmi důležité, aby olej stekl zpět do kompresoru, jinak by se mohl vážně poškodit.

5. Návod k obsluze

Ovládací panel



P.Č.	Název	Funkce
1.	POWER	Zapnutí nebo vypnutí jednotky
2.	TIMER	Nastavení automatického zapnutí nebo vypnutí zařízení.
3.	SPEED	Nastavení rychlosti ventilátoru: 1. Nízká 2. Vysoká Pouze v režimu Fan a Dehum.
4	+	Zvýšení hodnoty vlhkosti nebo času.
5	-	Snížení hodnoty vlhkosti nebo času.
6	MODE - Režim	Fan - Ventilátor Eco - Eko Dryer - Sušička Auto - automatický Dehum - Odvlhčování

Tlačítko POWER:

Toto tlačítko slouží k zapnutí a vypnutí přístroje.

Tlačítko MODE: Stisknutím tohoto tlačítka si vyberte požadovaný režim. Může si vybrat:

- Fan - režim ventilátoru
- Eco - ekologické odvlhčování
- Dryer - režim sušička
- Auto - automatické odvlhčování
- Dehum - manuální odvlhčování

REŽIM VENTILÁTORU

Stiskněte tlačítko "MODE" dokud se nerozsvítí kontrolka u "Fan".

V tomto režimu je kompresor vypnutý, ventilátor pracuje při nízkých otáčkách výchozím.

Rychlost ventilátoru je dá nastavit. Úroveň vlhkosti se nedá nastavit. Na displeji se zobrazí úroveň vlhkosti (30-90% RV).

EKO REŽIM

Stiskněte tlačítko "**MODE**" dokud se nerozsvítí kontrolka při "Eco".

Když jednotka pracuje v režimu ECO, výchozí hodnota vlhkosti je 60% RV.

- Pokud je vlhkost okolí $\geq 60\%$, je zapnutý kompresor, rychlost ventilátoru nelze nastavit.
- Pokud je okolní vlhkost 60%, je zapnutý pouze ventilátor,
- Rychlost ventilátoru a Hodnota vlhkosti nelze nastavit.

REŽIM SUŠIČKA

Stiskněte tlačítko "**MODE**" dokud se nerozsvítí kontrolka při "Dryer".

V tomto režimu bude kompresor nepřetržitě pracovat a ventilátor bude pracovat při vysoké rychlosti bez ohledu na vlhkost místnosti. Je použitelná ochranná funkce zpoždění kompresoru o tři minuty, rychlost ventilátoru a úroveň vlhkosti nelze nastavit.

AUTOMATICKÝ REŽIM

Stiskněte tlačítko "**MODE**" dokud se nerozsvítí kontrolka u "Auto".

Když je jednotka spuštěna v režimu AUTO, výchozí úroveň vlhkosti je 50% RV:

- Pokud je vlhkost vzduchu $\geq 70\%$, jednotka bude pracovat jako silné odvlhčování, rychlost ventilátoru nelze nastavit.
- Pokud je vlhkost prostředí $50\% \leq 70\%$, jednotka bude pracovat jako slabé odvlhčování, rychlost ventilátoru nelze nastavit.
- Pokud je okolní vlhkost 50%, jednotka bude pracovat jako ventilátor při nízkých otáčkách, rychlost ventilátoru nelze nastavit.
- Úroveň vlhkosti vzduchu (30-90% RV) se zobrazí na displeji, Hodnota vlhkosti nelze nastavit.

REŽIM ODVLHČOVÁNÍ

Stiskněte tlačítko "**MODE**" dokud se nerozsvítí kontrolka při "Dehum".

Jednotka bude pracovat v manuálním režimu odvlhčování. Při prvním zapnutí nebo při změně režimu, otáčky ventilátoru jsou výchozím vysoké, stiskněte + nebo - pro nastavení vlhkosti (35 - 85%).

1. Nastavení vlhkosti:

Pouze v režimu Dehum, lze nastavit vlhkost v rozmezí od 35% do 85% (v krocích po 5%) stisknutím tlačítka + nebo -.

2. Timer Časovač:

Můžete nastavit, jak dlouho bude jednotka pracovat nebo kdy se spustí. Stiskněte tlačítko "**TIMER**" a stisknutím tlačítka + nebo - si nastavte čas zapnutí / vypnutí zařízení. Můžete zvolit 1-24 hodin.

3. Speed - Rychlost ventilátoru:

Stisknutím tlačítka "**SPEED**" si můžete zvolit jednu ze dvou rychlosti ventilátoru:

- Nízká rychlost
- Vysoká rychlost

Nastavení rychlosti ventilátoru je možné pouze v režimu Fan nebo Dehum.

4. Lock - Dětský zámek:

Současným stisknutím tlačítek "**TIMER**" a "**SPEED**" zapnete funkci dětské zámek, pod displejem se rozsvítí světelný indikátor "**Lock**".

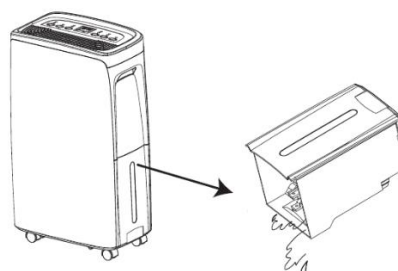
Dalším stisknutím těchto dvou tlačítek funkci dětský zámek vypnete.

6. Odtok vody**Nádoba na vodu**

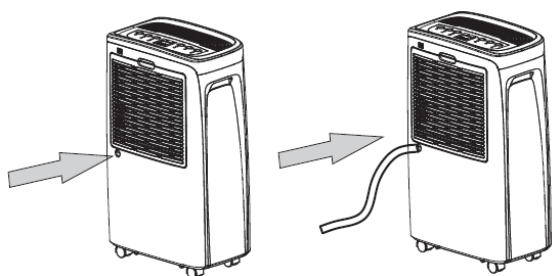
Když je nádrž na vodu plná, odvlhčovač se automaticky vypne a rozsvítí se kontrolka "**Water Full**".

Po vyprázdnění zásobníku vody se jednotka automaticky restartuje.

- Odpojte odvlhčovač od zdroje napájení.
- Vyberte nádobu na vodu a vyprázdněte ji.
- Vložte prázdnou nádržku na vodu zpět a zkontrolujte, zda se plovák volně pohybuje.
- Připojte odvlhčovač ke zdroji napájení.

**Připojení hadice na vodu**

Odstraňte zástrčku na zadní straně jednotky. Připojte hadici na vodu k potrubí na zadní straně odvlhčovače. Druhý konec vedte k odtoku. Dbejte na to, aby voda mohla být vypouštěna samospádem.



7. Údržba

Upozornění:

!!! Před každou údržbou vypněte zařízení a vytáhněte napájecí kabel ze zásuvky, aby se zabránilo úrazu elektrickým proudem.

Nikdy nepoužívejte k čištění jednotky chemická rozpouštědla, benzín, benzen atd. a abrazivní houbičky. Jednotku nečistěte pod tekoucí vodou!

Jednotku a nádržku očistěte měkkým vlhkým hadříkem. Nepoužívejte rozpouštědla ani silné čisticí prostředky, protože by to mohlo poškodit povrch zařízení. Horní rošty lze vysávat nebo čistit štětcem.

Vzduchový filtr

Vzduchový filtr zabraňuje vnikání prachu a nečistot do stroje, čímž se prodlužuje jeho životnost.

Je velmi důležité, aby se filtr pravidelně čistil; jinak se může snížit kapacita odvlhčování nebo se dokonce vážně poškodit zařízení.

Čištění filtru

1. Vyjměte filtr ze zadní části jednotky.
2. Filtr vyčistěte jemným čisticím prostředkem a teplou vodou. Před opětovným vložením nechte filtr úplně vyschnout.
3. Filtr lze také vakuově vyčistit.
4. Znovu vložte filtr.

8. Skladování

Pro uskladněním zařízení mimo sezónu, nebo se delší dobu nepoužívá, je třeba provést následující opatření:

- Vypněte přístroj, odpojte elektrickou zástrčku.
- Vylijte nahromaděnou vodu z nádržky na kondenzát, nádržku vysušte.
- Vyčistěte omyvatelný vzduchový filtr.
- Otřete kryt přístroje hadříkem.
- Vložte zařízení do plastového pytle (prevence proti prachu) a uložte vzpřímené poloze na tmavé místo.
- **Zařízení skladujte v dobře větraném prostoru s podlahovou plochou větší než 4 m².**

9. Řešení potíží

PROBLÉM	Řešení
Odvlhčovač se nespustí	- Zkontrolujte, zda je odvlhčovač připojen k elektrické síti a zda pojistka nebyla - Pokud svítí kontrolka, zkontrolujte, zda je nádržka na vodu prázdná a správně umístěná v odvlhčovači. - Zkontrolujte, zda je plovák volný
Neodvlhčuje	- Zkontrolujte, zda se ventilátor otáčí - Zkontrolujte, zda vzduch může volně proudit odvlhčovačem. Horní mřížka a vzduchový filtr by měly být čisté a odvlhčovač by měl stát 30 cm od stěn. - Poslouchejte zvuk kompresoru, ale nezapomeňte, že odvlhčovač se může zastavit, když okolní vlhkost dosáhne nastavené vlhkosti. - Zkontrolujte, zda se na chladicích spirálách nevytvořil hustý ledový povlak.
Vysoká hladina hluku	- Zvětšete vzdálenost mezi odvlhčovačem a okolními plochami - Chladicí spirály mohou být ve vzájemném kontaktu a mohou způsobovat vibrace. Odpojte odvlhčovač od elektrické energie a oddělte samostatné cívky.
Nevypíná se, když je nádrž na vodu plná	- Je důležité, aby se plovák v nádrži na vodu volně pohyboval. Pokud tak neučiníte, nereaguje na hladinu vody a zabrání odvlhčovači zastavit.
Do nádrže nevniká žádná voda	- Zkontrolujte, zda není ucpaná odkapávací miska nad zásobníkem vody.
FL	- Nádrž na vodu je plná. Vyprázdněte nádrž na vodu a vložte ji zpět.
E1	- Porucha snímače teploty a vlhkosti. Vyměňte čidlo teploty a vlhkosti.

Pokud žádná z výše uvedených prací, obraťte se na nejbližšího prodejce pro kontrolu a případné generální opravy odvlhčovače

Technické údaje

TECHNICKÉ ÚDAJE	MDX14
Maximální velikost pracoviště	40 m ²
Krok 1 proudění vzduchu	100 m ³ /h
Krok 2 proudění vzduchu	120 m ³ /h
Odvlhčování při 20 ° C a 70% relativní vlhkosti	6,0 l/24h
Odvlhčete při 30 ° C a 80% r.v.	10 l/24h
Výkon při 20 ° C a 70% r.v.	180 W
Spotřeba energie při 20 ° C a 70 % ot.v.	4.3 kWh/24 h
Objem nádrže	1,5 litru
Chladivo	R290
Nabíjení R290	40 g
Napětí	220-240 V
Frekvence	50 Hz
Aktuální	1 A
Kód IP	IPX2
Hladina hluku	43 dB
Váha	9,1 kg
Rozměry	293 x 183 x 493 mm

Recyklace

Využití a likvidace obalů

Balící papír a vlnitou lepenku odevzdat do sběrných surovin.

Obalová fólie, PE sáčky, plastové díly vyhazujte do kontejnerů na plasty.



Toto označení znamená, že tento výrobek by neměl být likvidován spolu s jiným komunálním odpadem v celé EU. Abyste zabránili možnému poškození životního prostředí nebo zdraví lidí

nekontrolovanou likvidací odpadu, recyklujte jej zodpovědně, abyste podpořili udržitelné opětovné použití materiálových zdrojů. Chcete-li zařízení vrátit po jeho životnosti, použijte systémy vrácení a sběru nebo kontaktujte prodejce, u kterého byl výrobek zakoupen. Mohou tento výrobek předat k recyklaci bezpečnou pro životní prostředí.

Záruka

Dvouletá záruka pro spotřebitele na výrobní chyby. Upozorňujeme, že záruka je platná až po předložení dokladu.

Záruka je platná, pouze pokud se produkt používá v souladu s pokyny a bezpečnostními upozorněními uvedenými v této příručce.

Záruka se nevztahuje na škody způsobené nesprávným zacházením s výrobkem.

POZNÁMKA: Dvouletá záruka se vztahuje pouze na spotřebitele a ne na komerční použití jednotky.

Záruka 3 roky

Pokud si chcete prodloužit záruku ze 2 na 3 roky, postupujte takto:

- Po zakoupení zařízení, zaregistrujte svůj odvlhčovač na stránce warranty-woods.com

Upozornění:

Vezměte prosím na vědomí, že aby byla vaše prodloužená záruka platná, uložte si potvrzení z nákupu zařízení.

Poznámka

Informace, které poskytnete při registraci, použije pouze společnost Woods a nebudou poskytnuty třetím stranám.

Toto zařízení je v souladu se směrnicemi EHS 76/889 + 82/499

Wood 's prodává a distribuuje:

Woods TES Sweden AB.
Maskingatan 2-4
441 27, Alingsås
Švédsko.
wood.se
info@woods.se
+46 317613610

Wood's®