



LIFAair

LIFAair International Limited

Distributor pro Českou republiku a Slovensko
nanoSPACE s.r.o.
Rohova 98, Domažlice, 344 01, Česká republika
tel: +420 377 311 311 e-mail: info@nanospace.cz
www.nanospace.cz. www.lifaair.cz

Designová čistička vzduchu LA352

Před použitím produktu si přečtěte uživatelskou příručku a bezpečně ji uschovejte pro budoucí použití.

Upozornění: Před prvním použitím musíte vyjmout všechny HEPA filtry a sejmout ochranný sáček odolný proti vlhkosti na deskách s aktivním uhlím (4 kusy).

Předmluva

Děkujeme, že jste si vybrali LIFAair! Chystáte se užít si špičkové finské technologie a inovace pro kvalitní bydlení.

Důležité bezpečnostní informace



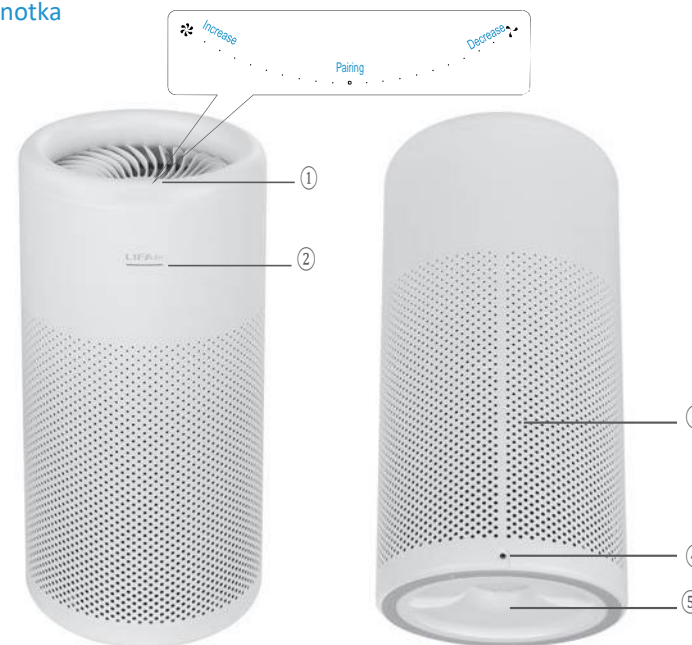
- Používejte pouze nástavce/příslušenství specifikované výrobcem.
- Udržujte toto zařízení mimo dosah dětí, aby se předešlo nehodám.
- Tento spotřebič mohou používat děti ve věku od 8 let a starší a osoby se sníženými fyzickými, smyslovými nebo duševními schopnostmi nebo nedostatkem zkušeností a znalostí, pokud jsou pod dohledem nebo jsou poučeny o používání spotřebiče bezpečným způsobem a rozumí souvisejícímu nebezpečí. Děti si se spotřebičem nesmí hrát. Čištění a údržbu nesmějí provádět děti bez dozoru.
- Neblokujte žádné ventilační otvory. Instalujte v souladu s pokyny výrobce.
- Zajistěte, aby stroj stál vzpřímeně, nikdy při používání nestál šikmo nebo vzhůru nohama.
- Pokud tento přístroj delší dobu nepoužíváte, odpojte jej od elektrické sítě.
- Nepoužívejte toto zařízení v místnosti s velkým teplotním rozdílem, aby se zabránilo kondenzaci vody uvnitř.
- Chraňte napájecí kabel před pošlapáním nebo přiskřípnutím.
- Před přemístěním, čištěním nebo výměnou filtru toto zařízení vypněte a odpojte ze sítě.
- Nikdy neotevírejte napájecí adaptér, aby nedošlo k úrazu elektrickým proudem nebo ke ztrátě záruky.
- Nepoužívejte toto zařízení v blízkosti vysokých teplot a vlhkosti, jako jsou koupelny.
- Pro osobní bezpečnost a optimální využití produktu na něj nikdy nesedějte ani na něj nepokládejte věci.
- Nevkládejte předměty do ventilátoru, pohyblivých částí, vstupu a výstupu vzduchu.
- Neumisťujte výrobek přímo pod klimatizaci, aby se zabránilo kondenzaci kapiček vody.
- Veškeré opravy svěďte kvalifikovanému servisnímu personálu. Je-li produkt poškozen, je vyžadován servis. Například je poškozen napájecí kabel nebo zástrčka, do přístroje vnikla kapalina nebo předměty, přístroj byl vystaven dešti nebo vlhkosti, nefunguje normálně nebo upadl.
- Abyste předešli úrazu elektrickým proudem, dodržujte pokyny pro péči a údržbu.
- Spotřebič lze používat pouze s napájecím zdrojem dodávaným se spotřebičem.
- Spotřebič smí být napájen pouze bezpečným velmi nízkým napětím, které odpovídá označení na spotřebiči..

Obsah balení



Představení funkcí

Hlavní jednotka



- 1) Dotyková ovládací plocha: Pro změnu rychlosti vzduchu a vstup do režimu párování.
- 2) Provozní stav / indikátor napájení

Chytrý ovladač není připojen
Zelené světlo pomalu bliká: pohotovostní režim
Zelené světlo bliká: odezva dotykového ovládání
Zelené světlo rychle bliká: spárování s ovladačem
Zelené světlo svítí trvale: provozní režim Smart ovladač je připojen
Bílé světlo pomalu bliká: pohotovostní režim
Bílé světlo bliká: odezva dotykového ovládání
Světlo svítí: provozní režim

- 3) přívod vzduchu
- 4) DC napájecí konektor (připojte k napájecímu adaptéru)
- 5) spodní kryt

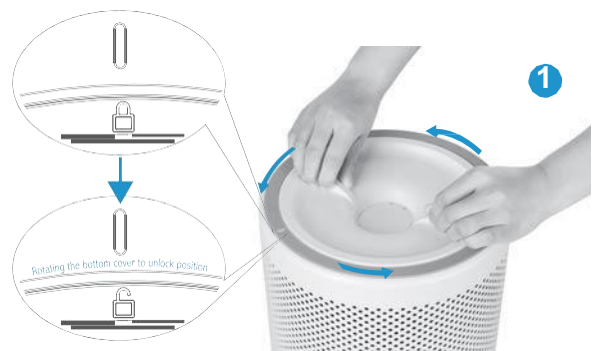
Chytrý ovladač



- 1) Světelný senzor: jas displeje se automaticky přizpůsobí okolnímu jas.
- 2) Tlačítko zapnutí/vypnutí: Dlouhé stisknutí: zapnutí/vypnutí krátké stisknutí: zobrazení času, vypnutí / zapnutí obrazovky
- 3) Vstup pro sání vzduchu: Kde je vzduch nasáván do chytrého ovladače
- 4) Vstup vzduchu čidla PM2,5
- 5) Napájecí konektor: vyhrazený nabíjecí napájecí kabel

- 6) Sériové číslo: sériové číslo chytrého ovladače (uschovejte pro účely záruky)
Kód: Identifikační kód zařízení se používá k odemknutí funkce dálkového ovládání v LIFAair aplikaci. Vyhledejte inteligentní ovladač v LIFAair APP, klikněte na ikonu ovladače a zadejte tento kód pro otevření funkce dálkového ovládání v LIFAair APP.
Pozn: 1) Tento kód nerozlišuje malá a velká písmena
2) 2) Tento kód je posledních šest číslic MAC adresy vašeho zařízení.
- 7) Výstup vzduchu chytrého ovladače

Poznámka: Neblokujte prostor pro nasávání vzduchu a výfuk. Plyšové a podobné materiály mohou ucpat otvory.



1 Příkryjte zem vrstvou měkké podložky, otočte hlavní jednotku vzhůru nohama a otáčejte spodním krytem pro odjištění. (Ujistěte se, že je vypnuto stejnosměrné napájení)



2 Odstraňte spodní kryt



3 Uchopte horní část filtru oběma rukama a filtr vytáhněte.



4 Vyměňte všechny 4 destičky s aktivním uhlím uvnitř hlavní jednotky. (Po zatlačení přezky prstem vyměňte uhlíkovou destičku - viz obrázek)



5 Odstraňte plastový sáček odolný proti vlhkosti z uhlíkových desek



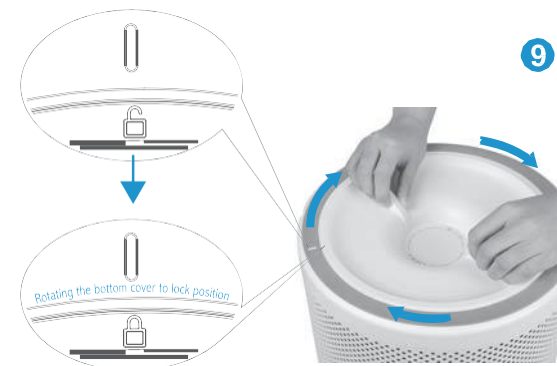
6 Vraťte destičky do hlavní jednotky. (Ujistěte se, že dva výstupky na spodní uhlíkové destičky vždy odpovídají drážkám na hlavní jednotce.)



7 Ujistěte se, že jsou destičky pevně zajištěny v hlavní jednotce.



8 Umístěte filtr zpět do hlavní jednotky a zavřete spodní kryt



9 Uzamkněte spodní kryt otočením ve směru hodinových ručiček.



10 Instalace je kompletní. Hlavní jednotku postavte rovně.

Připojte napájecí zdroj

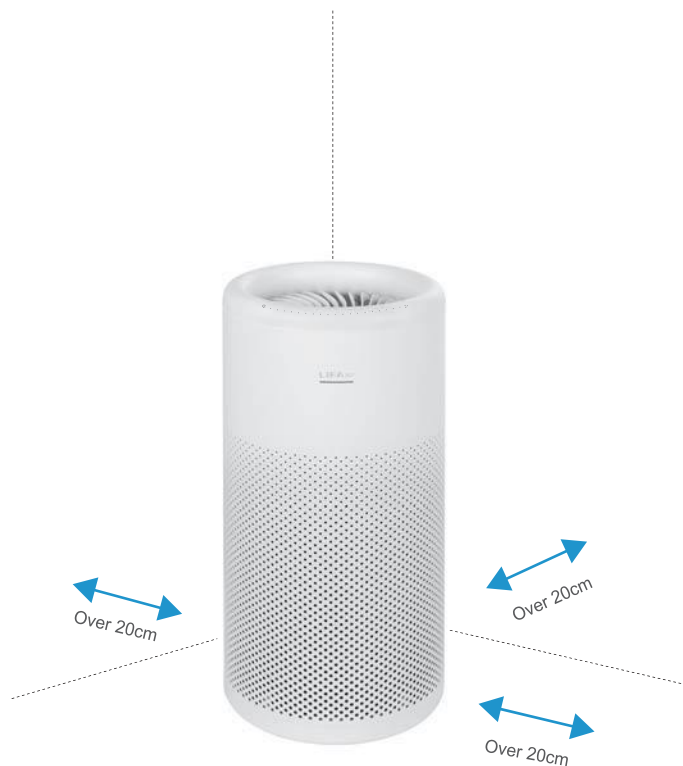


Odstraňte ochranný proužek na napájecím konektoru, vytáhněte napájecí kabel a připojte jej k napájecímu adaptéru. Připojte adaptér k hlavní jednotce a zapojte napájení. Hlavní jednotka bude v pohotovostním režimu, LED kontrolky budou pomalu blikat.



Umístění čističky vzduchu na nejlepší místo

Aby bylo možné optimalizovat co nejlepší využití čističky vzduchu, zajistěte, aby přívody vzduchu byly v určité vzdálenosti od stěny a jiných překážek.



Manuální ovládání rychlosti větru

Stroj je navržen pro rychlost vzduchu 112, přesné nastavení řízení rychlosti může přesně odrážet úroveň PM2,5.



Dotkněte se horního okraje hlavní jednotky, otáčejte ve směru hodinových ručiček pro zvýšení rychlosti vzduchu (Nepřetržitě otáčejte ve směru hodinových ručiček, dokud kontrolka napájení nezůstane konstantní, což indikuje maximální rychlost vzduchu.)



Dotkněte se horního okraje hlavní jednotky a otočte proti směru hodinových ručiček pro snížení rychlosti vzduchu (Nepřetržitě otáčejte proti směru hodinových ručiček, dokud kontrolka napájení pomalu nezabliká. Přecházíte do pohotovostního režimu při nulové rychlosti vzduchu).

Poznámka: Obrázky v tomto návodu jsou schematické a mohou se mírně lišit od finální výroby, proto se řiďte skutečným výrobkem.

Metoda párování

Chytrý ovladač lze připojit k hlavní jednotce přes Bluetooth. Přístroj byl spárován již ve výrobě, takže jej můžete rovnou začít používat. Pokud požadujete spárování, postupujte podle níže uvedených kroků.

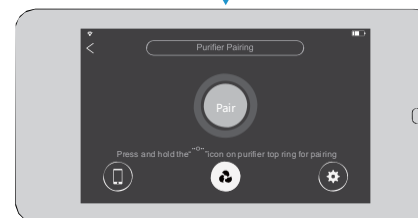


1. Nejprve zapojte hlavní jednotku. Stisknutím a podržením tlačítka zapnutí/vypnutí na chytrém ovladači jednotku zapnete. Jakmile se světlo na hlavní jednotce rozsvítí zeleně, zapne se.

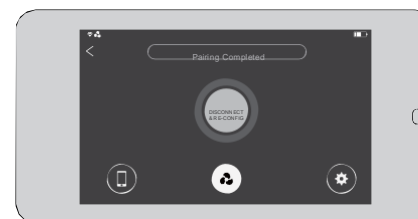


2. Posuňte dotykovou plochu proti směru hodinových ručiček, aby zelené světlo pomalu blikalo. Jedním prstem stiskněte a podržte polohu „o“ na dotykové ploše déle než pět sekund, dokud nezačne rychle blikat zelené světlo. Hlavní jednotka se spáruje s chytrým ovladačem do 30 sekund.

NOTE: When pairing, the unit must be on standby mode (i.e. green light blinks slowly).



3. Ikonu „nastavení“ stiskněte, pak → → , chytrý ovladač a hlavní jednotka jsou v procesu automatického párování.



4. Po úspěšném párování se indikátor napájení / stavu hlavní jednotky rozsvítí bíle a na monitoru se zobrazí oznámení „Pairing Completed“. Pokud se párování nezdaří, opakujte výše uvedené kroky.

Poznámka: Vzhledem k aktualizacím produktu a upgradům softwaru se zde popis nemusí shodovat s uživatelským rozhraním, proto se řiďte produktem.

Rozsah testů chytrého ovladače



Chytrý ovladač vaší čističky vzduchu dokáže přesně monitorovat koncentraci oxidu uhličitého (CO₂), koncentraci formaldehydu, koncentraci PM_{2,5} a automaticky čistí prostředí. Koncentrace PM_{2,5} a formaldehydu je snížena na zdravé rozmezí. Po spárování s hlavní jednotkou může chytrý ovladač také sledovat teplotu a vlhkost. Chytrý ovladač bude monitorovat kvalitu vzduchu měřenou v šesti úrovních: dobrá, střední, nezdravá pro citlivé skupiny, nezdravá, velmi nezdravá a nebezpečná.

Dotkněte se "CO₂" pro přesnou detekci oxidu uhličitého. ≤ 1000 str./min je v dobrém rozsahu. Pokud naměřená hodnota překročí toto číslo, doporučujeme otevřít okna pro větrání. Stabilizace místnosti a úprava úrovní CO₂ trvá přibližně 40 sekund.



Dotkněte se "HCHO" pro přesné odečtení koncentrace formaldehydu.

Čínský standard je $\leq 0,08$ mg/m³

Americká norma je $\leq 0,06$ mg/m³



Formaldehydové čidlo uvnitř regulátoru funguje na elektrochemických principech, proto může být ovlivněno jinými neformaldehydovými plyny, zejména alkoholem a parfémem. Formaldehyd se v místnosti uvolňuje nepřetržitě a pomalu, nezvyšuje se náhle během krátké doby, takže pokud se hodnota rychle zvyšuje, zachovejte prosím klid a uvědomte si, že se může jednat o parfémů nebo jiné látky.

Klepnutím na „PM_{2,5}“ zobrazíte měření PM_{2,5} v reálném čase.

Načtení trvá asi 20 sekund.

Čínský standard 75µg/m³

Americké standardy jsou 35µg/m³



Poznámka: Senzor PM_{2,5} je v levém horním rohu za obrazovkou, pro měření koncentrace PM_{2,5} v proudu plynu by proto měl být tento bod ideálně zarovnaný se směrem proudění vzduchu.

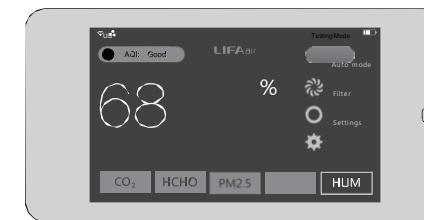
Rozsah testů chytrého ovladače



Dotkněte se "TEMP" pro zobrazení teploty.



Klepnutím na "HUM" zobrazíte relativní vlhkost.



Nepřetržitě krátkodobé monitorování chytrého ovladače

Klepnutím na „Testing mode“ povolíte inteligentnímu ovladači nepřetržitě sledování po dobu 5 minut. Dotkněte se obrazovky a povolte chytrému ovladači měření během 60 sekund.



Poznámka: Když je chytrý ovladač spárován s hlavní jednotkou, rozsvítí se bílé světlo LED. Inteligentní ovladač pokračuje v provozu a sleduje kvalitu vzduchu a provoz jednotky, i když obrazovka ovladače zobrazuje hodiny nebo je prázdná.

Použití chytrého ovladače


Chytrý ovladač je jádrem tohoto inteligentního systému. Ujistěte se, že je neustále spárován s hlavní jednotkou.


9




1. Na kontrolním panelu stiskněte:  pro vstup na obrazovku výběru režimu

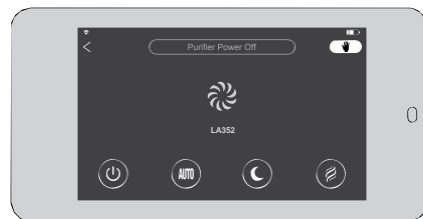
 Vypnout

Automatický režim: Podle kvality vnitřního vzduchu v reálném čase systém automaticky upravuje rychlost vzduchu hlavní jednotky (doporučené použití)

 Noční režim: Provoz s extrémně nízkou hlučností pro vytvoření pohodlného prostředí pro spánek (Normální režim: jednotka pokračuje v chodu touto rychlostí)

 Turbo režim: běží na plnou rychlost, rychlé čištění (Normální režim: rychlý běh po dobu 90 minut a poté se automaticky přepne na střední rychlost).

 Manuální režim: Můžete ručně upravit rychlost vzduchu hlavní jednotky. Pomocí  se vrátíte do rozhraní výběru režimu, Pomocí  se vrátíte na hlavní stránku chytrého ovladače.



Poznámka: Dotykem okraje hlavní jednotky můžete ručně změnit rychlost vzduchu na 5 minut, pak se automaticky obnoví „automatický režim“. Pokud chcete plně manuální ovládání rychlosti vzduchu, můžete chytrý ovladač přepnout do manuálního režimu. Pokud je váš chytrý ovladač odpojen od hlavní jednotky, kontrolka napájení/stavu se rozsvítí zeleně. Hlavní jednotka si zachová své ruční nastavení, proto se ventilátor nepřepne zpět do režimu „auto“. Nedoporučujeme, aby hlavní jednotka pracovala v „ručním“ režimu, protože to způsobí zbytečné plýtvání energií a nadbytečné opotřebování filtru.

2. Stiskem  na monitoru můžete nastavit funkci

Backlight Brightness: Low → tmavý režim; High → jasný režim. V obou režimech světelný senzor automaticky upravuje jas podle prostředí.

AQI Standard: Vyberte standard kvality vzduchu z mezinárodních nebo amerických standardů. Pokud zvolíte americký standard, bude čistička pracovat efektivněji v noci.

Night Light: Zapíná a vypíná funkci nočního světla. Pokud tuto funkci zapnete mezi 22:00 - 06:00 při připojení k napájení, na obrazovce se na 3 minuty zobrazí vysoce intenzivní osvětlení

Remote Accessibility: Umožňuje úplné ovládání čističky vzduchu nebo ji lze použít pouze pro zobrazení. Pokud vyberete režim zobrazení (display only), nebudete moci hlavní jednotku ovládat přes telefon.

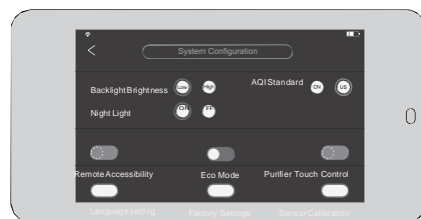
ECO mode: Switches on & off the smart ventilation detection function. When switched to ECO mode, close the window to reduce the use of filters while saving energy.

Purifier Touch Control: Zapíná a vypíná dotykovou funkci. Režim uzamčení zabraňuje neúmyslnému dotyku.

Language settings:  → Chinese;  → Traditional Chinese;  → English

Factory settings: Klikněte pro potvrzení, nastavení chytrého ovladače se obnoví na tovární nastavení a WiFi internetové síť se odpojí.

Sensor Calibration: Provádí test senzoru podle tipů na obrazovce, aby byla zajištěna přesnost senzoru.




Použití chytrého ovladače

Inteligentní ovladač je jádrem tohoto inteligentního systému. Ujistěte se, že je neustále spárován s hlavní jednotkou.

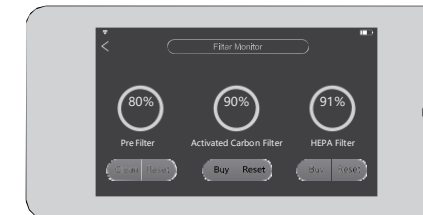
10

3. Jak zkontrolovat stav filtru

Pomocí  vstupte do rozhraní monitorování filtru



Vyčistěte nebo vyměňte filtry, když se procento blíží 5 %.

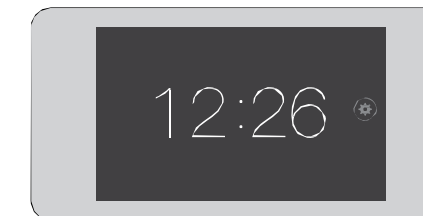
Po vyčištění nebo výměně filtru klikněte na „Reset“ a potvrďte, abyste restartovali inteligentní monitorovací systém.



4. Zobrazení / přizpůsobení hodin

① Chytrý ovladač po připojení k napájení automaticky zobrazuje čas jako spouštěč obrazovky. Případně stiskněte tlačítko on/off pro zobrazení času. (Při napájení z baterie se na obrazovce nezobrazuje čas). Funkce podsvícení/nočního osvětlení je na dotykové obrazovce aktivní mezi 22:00 a 6:00 a na displeji se na tři minuty zobrazí černé hodiny na bílém pozadí.

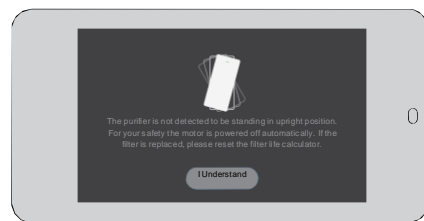
② Při zobrazení hodin klikněte na  na pravé straně obrazovky. Zde můžete ručně nastavit čas. Po nastavení času znovu stiskněte  a uložte tak nastavený čas.



Poznámka: Když je chytrý ovladač připojen k WiFi síti, čas se automaticky nastaví podle času sítě, včetně automatického přizpůsobení místnímu časovému pásmu.

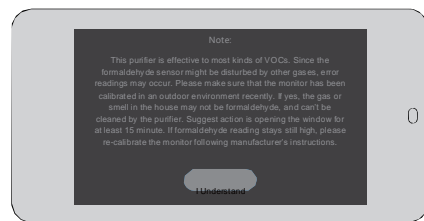
Varování hlavní jednotky:

Když je čistička hlavní jednotky v provozu, nelze ji naklonit, jinak se na chytrém ovladači zobrazí tato obrazovka.



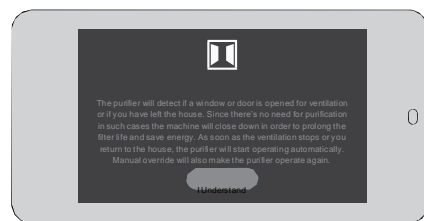
Chyba detekce formaldehydu:

Protože senzor formaldehydu není citlivý pouze na formaldehyd, při zjištění abnormálních hodnot formaldehydu se obrazovka změní na tento obrázek.



Varování ventilace:

Když otevřete okna, dveře nebo opustíte domov, chytrý ovladač může detekovat abnormality a objeví se tato obrazovka. Pokud jsou otevřená okna, hlavní jednotka se vypne. Po skončení větrání nebo návratu domů uzavřete všechny okna i dveře a po mocí kliknutí na manuální noční či auto režim . Můžete se také přímo dotknout a posouvat kruh, aby se hlavní jednotka vrátila do provozu.



Poznámka: Pouze když inteligentní ovladač běží v režimu „AUTO“, detekuje stav „ventilace“.



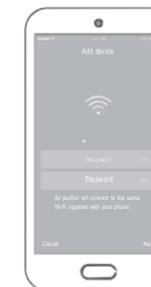
Naskenujte QR kód pomocí mobilního telefonu nebo naskenujte QR kód ve spodní části chytrého ovladače



Stáhněte a nainstalujte aplikaci



Otevřete LIFAair APP, klikněte na „+“ na obrazovce telefonu



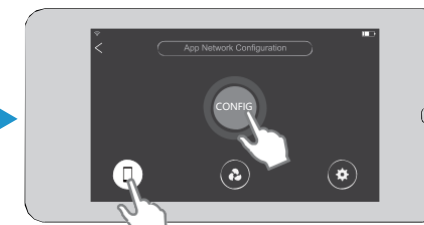
Ujistěte se, že je váš telefon správně připojen k síti WiFi, zadejte heslo Wi-Fi



Pro připojení k síti klikněte na CONNECT



Klikněte na na obrazovce chytrého ovladače



Vyberte → Click



Klikněte na tlačítko "network connected"

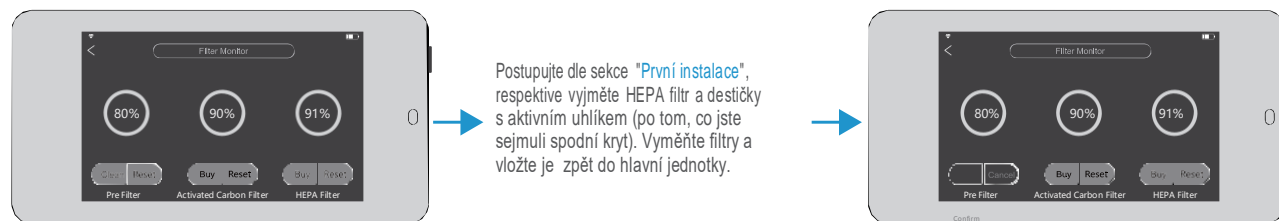


Po úspěšném připojení k internetu, klikněte na propojení s monitory, zadejte heslo chytrého ovladače (posledních 6 číslic MAC kódu zobrazených pod DC rozhraním na zadní straně chytrého ovladače. Velká a malá písmena se nerozlišují).



Po úspěšném připojení můžete telefonem ovládat hlavní jednotku a zároveň zobrazovat data z chytrého ovladače.

Výměna filtru (Ujistěte se, že se hlavní jednotka zastavila, odpojte napájecí kabel a poté vyčistěte nebo vyměňte filtry) filter replacement (Make sure that the main unit stops running, un-plug the power cord and then clean or replace the filters)



Postupujte dle sekce "První instalace", respektive vyměňte HEPA filtr a destičky s aktivním uhlíkem (po tom, co jste sejmuli spodní kryt). Vyměňte filtry a vložte je zpět do hlavní jednotky.

Když je hodnota detekce filtru v chytrém ovladači menší než 5 %, musíte filtr vyčistit nebo vyměnit.

Čištění předfiltru



Vyčistěte předfiltr: vyjměte 4 kusy uhlíkových desek, vyčistěte je venku mimo místnost pomocí vysavače s kartáčem nebo suchým kartáčem. Očistěte prach na vnějším povrchu uhlíkových desek. Po dokončení čištění vložte uhlíkové desky zpět do hlavní jednotky a potvrďte stisknutím tlačítka „Reset“.

Poznámka: K čištění předfiltru nepoužívejte mokré hadříky, aby nedošlo k jeho ucpání.

Specifikace

Název produktu: Smart Air
 Typ čističky: LA352
 Rychlost dodávky čistého vzduchu (CADR): 330 m³/h
 Kumulovaná čistá hmotnost pro částice (částice CCM): úroveň P4
 Účinnost odstraňování částic: vysoká účinnost
 Rychlost dodávky čistého vzduchu pro formaldehyd (CADR formaldehyd): 140 m³/h
 Kumulovaná čistá hmotnost pro formaldehyd (CCM formaldehyd): úroveň F4

Účinnost odstraňování formaldehydu: vysoká účinnost
 Hluk: 66dB (A)
 Vhodné pro plochu: 23-až 39m²
 Senzor PM2,5: Laserový typ
 Senzor CO2: Dvojitý termočlánek
 Formaldehydový senzor: Elektrochemický typ Smart
 Snímač teploty / vlhkosti: polovodičový + typ tepelného odporu

Poznámka: pro oblast použití je v souladu s GB / T18801-2015 vypočtena na základě hodnoty CADR pro částice.

Údaje o výkonu výše jsou v souladu s GB / T18801-2015 testovány laboratořemi třetích stran s použitím konkrétních částic sazí nebo plynných znečišťujících látek jako cizových znečišťujících látek.

Řešení potíží

Čistička nepracuje?

Zkontrolujte, zda je napájecí kabel správně připojen.
 Zkontrolujte, zda není čistička nastavena na minimální rychlost.
 Zkontrolujte, zda je spodní kryt v zajištěné poloze.

Slyšíte hluk během provozu?

Zkontrolujte, zda je nainstalován filtr.
 Zkontrolujte, zda byly odstraněny ochranné vaky uhlíkových desek.

Hodnoty formaldehydu se náhle zvýšily?

Vzhledem k tomu, že senzor formaldehydu je electrochemický senzor, bude reagovat i na mnoho dalších výparů, jako je alkohol nebo parfém. Náhlé zvýšení vlhkosti může způsobit falešné hodnoty, což je normální jev. Pokud nelze rušení eliminovat po dlouhou dobu, proveďte nulové nastavení. "Zero Settings" → "Settings" → "Sensor calibration in indoors". Stiskněte "formaldehyde sensor zeroing" (nulování formaldehydového senzoru) → "confirmation" (potvrzení)

Detekce formaldehydu nebo CO₂ je nepřesná?

Použijte prosím následující postup:
 "Settings" (Nastavení) → sensor calibration (kalibrace senzoru), podle standardní metody nulování venku po dobu 30 minut použijte „Testing mode“ (testovací režim) při zapnutí chytrého ovladače a poté proveďte nulování pro senzor formaldehydu a oxidu uhličitého.



Používejte pouze s vozíkem, stojanem, stativem, držákem nebo stolem určeným výrobcem nebo prodáváním se zařízením. Při použití vozíku buďte opatrní při přemísťování vozíku/přístroje, aby nedošlo ke zranění při převrácení.



Správná likvidace tohoto produktu. Toto označení znamená, že tento produkt by neměl být likvidován spolu s jiným domovním odpadem v celé EU. Abyste předešli možnému poškození životního prostředí nebo lidského zdraví v důsledku nekontrolované likvidace odpadu, recyklujte jej zodpovědně, abyste podpořili udržitelné opětovné použití materiálůvých zdrojů. Chcete-li vrátit použité zařízení, použijte systémy vrácení a sběru nebo kontaktujte prodejce, u kterého jste produkt zakoupili. Mohou vzít tento produkt k ekologické recyklaci.