

Kompresorový inhalátor Rossmax NB60

Návod k obsluze

Úvod

Děkujeme, že jste si vybrali kompresorový inhalátor NB60. Při správném používání a péči vám poskytne dlouhodobě spolehlivou službu. Inhalátor pracuje rychle, bezpečně a pohodlně, proto je vhodný na používání pro všechny věkové kategorie. Dříve, než začnete inhalátor používat, přečtěte si důkladně tento návod k použití. Inhalátor by měl být používán pod dohledem lékaře nebo respiračního terapeuta. Spolu se svým doktorem nebo respiračním terapeutem můžete mít dobrý pocit, že jste dostali nejefektivnější inhalační léčbu na vaše respirační onemocnění.

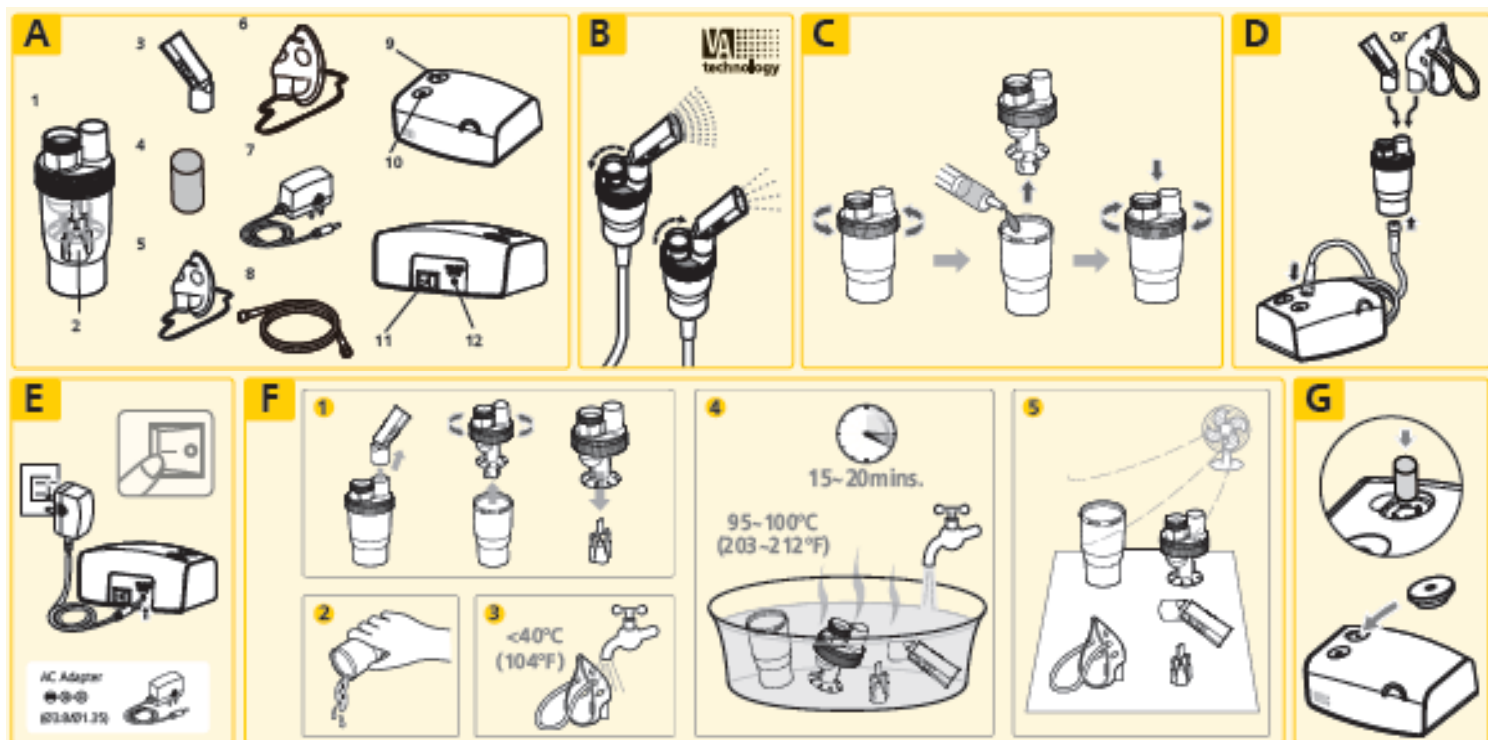
Poznámka: Inhalátor byl vyvinut na léčbu astma, alergií a dalších dýchacích onemocnění. Před použitím se poraďte se svým lékařem nebo lékárníkem, zda jsou vaše léky vhodné a schválené na užívání pomocí inhalace. Typ, dávkování a režim užívání léků určí váš doktor nebo respirační terapeut.

Toto zařízení splňuje nařízení směrnice ES 93/42/EHS (Směrnice o zdravotnických přístrojích) a evropské normy EN 13544-1:2007 + A1:2009 Zařízení na respirační terapii - Část 1: Nebulizační systémy a jejich části.

Před použitím si přečtěte tento návod na použití a ujistěte se, že jej máte stále k dispozici.

Upozornění

Při používání rozprašovače dodržujte všeobecná bezpečnostní opatření. Toto zařízení používejte jen pro stanovený účel a užívejte léky jen pod dohledem svého doktora. Nepoužívejte přístroj na užívání anestetik nebo jako dýchací ventilátor.



Bezpečnostní upozornění:

Před použitím si přečtěte následující doporučení:

- Zabraňte styku přístroje s vodou - zabráníte tím úrazu elektrickým proudem.
- Nedotýkejte se přístroje ani napájecího adaptéru mokřými rukama.
- Neponořujte přístroj do žádné kapaliny.
- Nepoužívejte přístroj při koupání.
- Nedotýkejte se přístroje, pokud spadne do vody. Okamžitě jej odpojte ze sítě.
- Nepoužívejte přístroj, pokud má poškozenou jakoukoli část, hlavně napájecí kabel nebo zástrčku, nebo pokud byl ponořený do vody nebo vodou poltý. Okamžitě zašlete přístroj na kontrolu nebo případnou opravu.
- Nepoužívejte přístroj v přítomnosti hořlavých plynů, kyslíku nebo aerosolů.
- Větrací otvory udržujte volné. Přístroj mějte vždy položený na tvrdém povrchu, aby nebyly otvory blokovány.
- Když je zásobník na léky prázdný, nesnažte se přístroj používat.
- Pokud se stane cokoli mimořádného, nesnažte se přístroj používat, dokud nebude zkontrolovaný a opravený.
- Nenechávejte přístroj bez dozoru, když je zapojen do sítě.
- Během užívání přístroj nenaklánejte, ani jím netřeste.
- Po každém použití, před plněním a při čištění odpojte přístroj ze sítě.
- Používejte jen příslušenství doporučené výrobcem.

- Přístroj nerozebírejte ani se jej nepokoušejte opravit.
- Nepoužívejte přístroj v rámci anestetických dýchacích přístrojů nebo dýchacích ventilátorů.

Provozní podmínky

- Doporučujeme, abyste měli přístroj pod kontrolou, pokud je užíván dětmi.
- Chraňte si zrak před vystupujícím aerosolem.
- Maximální množství léku je 10 ml, nádoba na léky nesmí být přeplněná.
- Nepoužívejte tento přístroj během řízení auta.
- V případě jakýchkoli abnormalit přestaňte přístroj používat.
- Nepoužívejte přístroj, pokud je vzduchová trubka ohnutá.
- Pentamidine není lék schválený pro použití s tímto přístrojem.

Podmínky pro skladování

- Neskladujte přístroj při vysokých teplotách, vysoké vlhkosti a chraňte jej před přímým slunečním zářením.
- Přístroj držte mimo dosahu malých dětí.
- Pokud přístroj nepoužíváte, vypojte jej ze sítě.

Čištění

- Před každým použitím zkontrolujte filtr, rozprašovač, náustek a další součásti přístroje. Špinavé nebo opotřebované díly byste měli nahradit.
- Nenamáčejte přístroj do vody, mohlo by dojít k jeho poškození.
- Před čištěním přístroje ho odpojte z elektrické sítě.
- Vyčistěte všechny součásti po každém použití podle pokynů v tomto návodu.
- Po každém použití zlikvidujte zbytky léků ze zásobníku na léky. Při každém použití přístroje dávejte nové léčivo.
- Neskladujte vzduchovou hadici vlhkou nebo se zbytky léků. To by mohlo vést k tvorbě mikroorganismů a infekci.

Lékařské upozornění

Tento návod na použití a přístroj nejsou náhradou za poradenství poskytnuté lékařem nebo zdravotnickým personálem. Nepoužívejte zde uvedené informace nebo přístroj na diagnostiku nebo léčbu zdravotních problémů nebo na získání předpisu na léky. Pokud máte nebo se domníváte, že máte, nějaký zdravotní problém, ihned kontaktujte svého lékaře. Přístroj řádně funguje za předpokladu, že se používá 2ml léků 2krát denně po dobu 8 minut při pokojové teplotě (25 °C). Trvanlivost přístroje se může lišit v závislosti na prostředí, ve kterém je přístroj používán.

- Hlavní jednotka 3 roky
- Vzduchový filtr 60 dní
- Rozprašovač 1 rok
- Masky pro dospělé i děti 5 let
- Vzduchová trubice a náustek 1 rok

Technické údaje

Napájení : AC 230 V/50 Hz

Spotřeba energie: ≤ 12 W

Hlučnost: ≤ 55 dBA (1 metr od NB60)

Rozsah tlaku kompresoru: ≥ 16 psi (110 kPa)

Provozní rozsah tlaku: ≥ 8 psi (55 kPa)

Rozsah průtoku: ≥ 2 litry za minutu

Rozsah provozní teploty: 10°C ~ 40°C

Rozsah provozní vlhkosti: ≤ 90% RH

Rozsah provozního atmosférického tlaku: 700 -1060 hPa

Rozsah teploty pro skladování: -20°C až 60°C

Rozsah vlhkosti pro skladování: ≤ 90 % RH

Rozměry: 13,5 cm x 8,9 cm x 5,4 cm

Hmotnost: 287 g (bez příslušenství)

Kapacita: max. 5 ml léčiva

Velikost částic: ≤ 2,6 μm

Průměrný nebulizační výkon: 0,08 – 0,2 ml/min (v závislosti na otevření ventilu)

Standardní příslušenství inhalátoru: inhalátor, vzduchová hadička, náustek, filtry (5ks), maska pro dospělé i děti

* Technické změny mohou nastat bez předchozího upozornění.

* Výkon přístroje se může lišit v závislosti od léků a jejich suspenzí nebo vysoké viskozitě. Pro podrobnější informace si přečtěte příbalový leták vašich léků.

Obr. A: Popis přístroje

1.Nebulizační nádoba

2. Tryska
3. Náústek
4. Vzduchový filtr
5. Dětská maska
6. Maska pro dospělé
7. Hadice
8. Výstup vzduchu z inhalátoru
9. Prostor vzduchového filtru
10. Hlavní vypínač 0/I
11. Napájecí konektor

Obr. B: **Nastavitelný ventil (patentovaná VA technologie)**

Patentovaný nastavitelný ventil je schopen dodat množství mlžiny podle potřeb každého uživatele bez ohledu na viskozitu léčiva. VA technologie umožňuje nastavit množství mlžiny v rozmezí 0.08- 0,2 ml/min při konzistentní velikosti částic.

Rychlosti rozprašování může být nastavena uživatelem velmi jednoduchým způsobem bez výměny dílů. Vyšší výkon, kdy je ventil plně otevřen, je vhodný pro vyšší viskozitu léků a uživatele s větší dýchací kapacitou. Nižší výkon s uzavřeným ventilem bude vhodnější pro děti a kojence s nižší kapacitou dýchání.

Obr. C: **Sestavení inhalátoru**

Postupujte podle pokynů pro čištění před prvním použitím, nebo poté, co nebyl přístroj delší dobu používán.

NEZAPOMEŇTE: Před čištěním, plněním vždy odpojte přístroj od napájení a ujistěte se, že vypínač je přepnut do polohy OFF.

1. Umístěte kompresor na rovný, stabilní povrch.
2. Jemným otočením rozeberte nebulizační nádobu.
3. Ujistěte se, že tryska je správně nasazena.
4. Naplňte předepsaným množstvím léku.
5. Složte nebulizační nádobu. Ujistěte se, že obě části jsou bezpečně sesazeny.

Obr. D **Provoz inhalátoru**

Nebulizační nádobu nenaklánějte.

1. Připojte jeden konec vzduchové hadice výstup vzduchu inhalátoru.
2. Opatrně připojte druhý konec vzduchové hadice ke stopce na spodní části nebulizační nádoby.
3. Připojte náústek nebo masku na horní části nebulizační nádoby.
4. Kapacita zásobníku je 2-5 ml léčiva.

Poznámka:

Po každém použití:

1. Odpojte přístroj od zdroje napájení.
2. Nechte přístroj 30 minut v klidu.
3. Opatrně odpojte vzduchovou hadičku z rozprašovače a odstraňte veškeré zbývající léčivo.
4. Postupujte podle pokynů pro čištění.

Obr. E: **Napájecí adaptér**

1. Zkontrolujte, zda je vypínač v poloze "OFF".
2. Připojte napájecí konektor do zdířky na zadní straně přístroje.
3. Zapojte adaptér do zásuvky.
4. Používejte pouze autorizovaný napájecí adaptér
5. Stiskněte tlačítko napájení do polohy "ON".

Obr. F: **Čištění**

Čištění provádějte po každém použití nebo před prvním použitím.

1. Ujistěte se, že je síťový vypínač v poloze "OFF" a přístroj byl odpojen od zdroje napájení.
2. Odpojte vzduchovou hadici.
3. Opatrně otočte a zvedněte kryt nebulizační nádoby.
4. Opláchněte zásobník a komponenty horkou vodou.
5. Všechny díly zcela vysušte utěrkou nebo horkým vzduchem

Čištění kompresorové jednotky:

Otřete kompresor měkkým hadříkem. Nepoužívejte agresivní čisticí prostředky.

Obr. G: **Výměna vzduchového filtru**

Doporučujeme vyměnit vzduchový filtr každé 2 měsíce nebo vždy, když je filtr zanesen.

1. Odstraňte kryt.
2. Zlikvidujte starý filtr.
3. Vložte nový filtr.

4. Nasadte kryt filtru.

Poznámka: Vzduchové filtry nelze vyčistit nebo umýt. Nepoužívejte přístroj bez vzduchového filtru.

Příčiny možných problémů

Pokud se v průběhu používání přístroje objeví jakákoli abnormalita, zkontrolujte a opravte následující:

1. Jednotka nepracuje, když je stisknutý vypínač: Zkontrolujte připojení do sítě.
2. Přístroj nerozprašuje, nebo rozprašuje velmi málo:
 - Zkontrolujte, zda je lék v zásobníku na léky.
 - Zkontrolujte hlavní jednotku, zda není poškozená.
 - Zkontrolujte polohu trysky uvnitř rozprašovače.
 - Ujistěte se, že jsou vzduchové hadičky a další součástky správně připojené.
 - Zkontrolujte vzduchový filtr a v případě potřeby jej vyměňte.

Legislativa

Zařízení splňuje požadavky evropské směrnice MDD 93/42/EEC o zdravotnických prostředcích.



Varování

Symbol na tomto produktu znamená, že jde o elektronický výrobek podle evropské směrnice 2012/19/EU. Elektronické přístroje nutno likvidovat v souladu s místními platnými předpisy, nikoliv s domácím odpadem. Zařízení, které již nepotřebujete, vraťte do sběrných nádob s elektroodpadem, do sběrných dvorů apod. Nepatří do popelnic s domácím směsným odpadem!

Distributor:

CM Trade Via s.r.o.
Jundrovská 618/31
624 00 Brno
Tel: +420 549 274 164
E-mail: info@cm-trade.cz

Výrobce:

Rossmax Swiss GmbH
Widnauerstrasse 1
CH-9435 Heerbrugg
Switzerland

ISO C E
13485 1639